

**AIMIA APP**

Mode d'emploi

Version: #1.0

Software-Version: 1.1.2

**AIMIA**  
Regent Lighting

# Table des matières

Précautions d'emploi _____	<b>01</b>
AIMIA Overview _____	<b>02</b>
Téléchargement et installation _____	<b>04</b>
Distance entre le luminaire et le produit _____	<b>05</b>
Mode automatique: Intervalle de détection _____	<b>06</b>
Inscription et connexion _____	<b>07</b>
Créer boutique _____	<b>08</b>
Boutique : Partager et rejoindre _____	<b>09</b>
Permissions du magasin _____	<b>10</b>
Gestion du magasin – Propriétaire _____	<b>11</b>
Gestion du magasin – Administrateur _____	<b>12</b>
Gestion du magasin – Utilisateurs _____	<b>13</b>
Transférer les droits d'administrateur _____	<b>14</b>
Mise à jour du logiciel _____	<b>15</b>
Ajouter de nouveaux luminaires _____	<b>16</b>
Ajouter plusieurs appareils en même temps _____	<b>17</b>
Sélectionner une application _____	<b>18</b>
Afficher l'article _____	<b>19</b>
Commande de luminaires individuels _____	<b>20</b>
Réglages _____	<b>21</b>
Paramètres d'éclairage _____	<b>22</b>
Paramètres d'éclairage: Mode automatique _____	<b>23</b>

Paramètres d'éclairage: Modifier l'intervalle de détection et utiliser l'application en mode automatique _____	<b>24</b>
Paramètres d'éclairage _____	<b>25</b>
Paramètres d'éclairage: Prise de photos _____	<b>26</b>
Paramètres d'éclairage: Personnalisation _____	<b>27</b>
Paramètres d'éclairage: Code couleur _____	<b>28</b>
Paramètres d'éclairage: Luminosité _____	<b>29</b>
Réglage de la puissance _____	<b>30</b>
Réinitialisation d'usine _____	<b>31</b>
Image de l'appareil _____	<b>32</b>
Commande de groupes de luminaires _____	<b>33</b>
Créer / supprimer un groupe de luminaires _____	<b>34</b>
Réglage du groupe _____	<b>35</b>
Réglage primaire _____	<b>36</b>
Ajouter des appareils à des groupes _____	<b>37</b>
Gestion des groupes _____	<b>38</b>
Commande de tous les luminaires _____	<b>39</b>
Supprimer un luminaire de l'application _____	<b>41</b>
Réinitialiser plusieurs appareils en même temps _____	<b>42</b>
Affichage de l'état et dépannage _____	<b>43</b>

# Précautions d'emploi

Pour l'amélioration des couleurs, veuillez choisir en fonction du type de produit correspondant ou de la scène dans la bibliothèque de formules, et faites attention au contrôle de la température et de la saturation des couleurs lorsque vous définissez manuellement les préférences de couleur.

L'amélioration des couleurs vise uniquement à restaurer la meilleure couleur du produit, et non à permettre au produit de s'écarter de ses propres caractéristiques ; veuillez l'installer en respectant les lois, les réglementations et les normes locales.

Ce luminaire à détection de couleur est équipé d'une caméra intégrée pour une meilleure fonctionnalité. Sachez que les images statiques en direct sont accessibles à tout moment par le propriétaire du magasin et les administrateurs autorisés à portée Bluetooth via l'application qui l'accompagne. Il peut s'agir, entre autres, d'informations privées, sensibles ou identifiables, c'est pourquoi l'accès des utilisateurs à l'application doit faire l'objet d'une attention particulière. Veuillez également tenir compte de ce qui peut être visible en fonction de la direction dans laquelle le luminaire est orienté ; nous sommes heureux de vous aider en vous donnant des conseils sur l'emplacement et l'orientation des luminaires. En utilisant ce produit, vous reconnaissez que le fournisseur décline toute responsabilité en cas de mauvaise utilisation ou de conséquences involontaires résultant de l'utilisation de ce produit.

# AIMIA Overview

Fonctions	Description de l'appareil
Allumer/éteindre la lumière	Pour allumer ou éteindre
Réglages de la lumière	Trois modes de réglage de la lumière : Mode automatique [par défaut], prise de photo ou sélection des couleurs.
Prendre une photo	Prenez une photo du produit cible et sélectionnez une zone sur la photo ; la lumière émet alors les recettes recommandées.
Sélection des couleurs	L'utilisateur peut régler la couleur, la saturation, la température de couleur et la luminosité de la lumière.
Mode Auto	Le mode Auto est activé par défaut et l'appareil détecte automatiquement les produits uniquement lorsqu'il est allumé. Le type de produit est "Clothing & Accs".
Réglages énergétiques	Non activé par défaut, la luminosité souhaitée et la période d'attente peuvent être prédéfinies.
Réglage de la luminosité	Réglage de la luminosité de sortie de 1 % à 100 %, par défaut à 100 %.
Réglages de la puissance	Réglage de la puissance du projecteur de 5W à la puissance maximale, la puissance maximale étant réglée par défaut.
Mise à jour du logiciel	Mise à jour OTA [Over the Air] du firmware [logiciel] des projecteurs à la dernière version.
Réglage et contrôle du groupe	Pour gérer plusieurs projecteurs dans un même groupe et les contrôler par groupe [ON/OFF, réglage de la lumière du groupe, économie d'énergie, mode automatique, etc.
Réglage primaire	Sélectionner un appareil pour être le projecteur principal d'un groupe, lorsque le projecteur principal change, le projecteur secondaire suit.
Réinitialisation d'usine	Réinitialiser l'éclairage aux paramètres initiaux, et l'éclairage sera supprimé de l'APP.

<b>Fonctions</b>	<b>Description de l'appareil</b>
Visualisation de la position du produit	Visualiser l'image du produit et s'assurer que le produit est au centre de l'image en déplaçant la lumière ou le produit.
Gestion du magasin	Pour créer un magasin ou rejoindre un magasin
Scène	Contrôler plusieurs appareils et groupes pour réaliser un réglage personnalisé de la température de couleur et de la luminosité.

# Téléchargement et installation

Pour télécharger l'application, scannez le code QR ou chercher "AIMIA" dans l'App Store pour iOS / Google Play Store pour Android

## Google Play



## AppStore

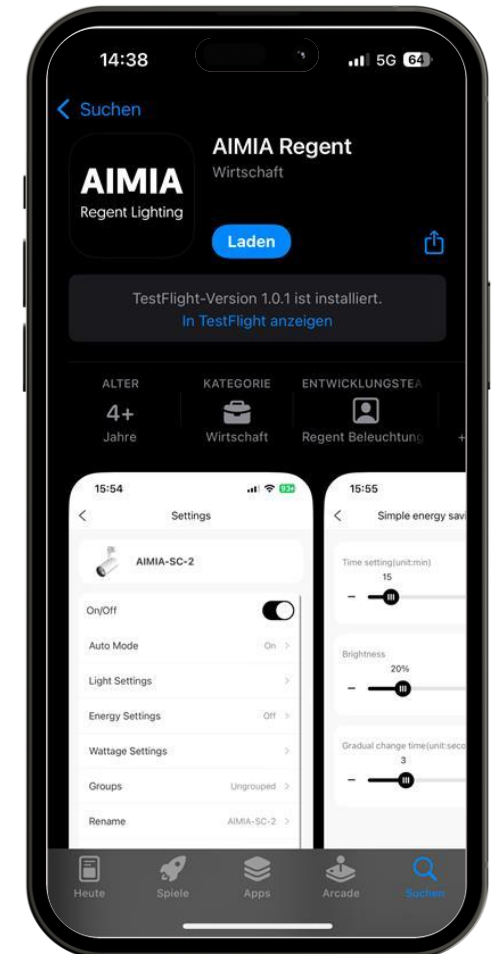


### Compatibilité des applications

iOs/iPadOS : 13.0 ou plus récent

MacOS : 11.0 ou plus récent et puce M1

Android : V4.4 ou plus récent Langues : Anglais et chinois simplifié. (autres pour adaptation)



# Distance entre le luminaire et le produit

## Grands produits

Distance recommandée:  
0,8-2,5 mètres

## Produits de taille moyenne

Distance recommandée:  
0,5-1 mètre

## Petits produits (p. ex. chaussures)

Utilisation de l'application  
recommandée [fonction  
"Prendre une photo" ou  
"Mode d'adaptation"]



# Mode automatique

## Intervalle de détection

Pour obtenir un résultat d'éclairage optimal, orienter le cône lumineux central du projecteur vers le centre du produit.

Lorsque le mode Auto est activé, l'objet est détecté par défaut à un intervalle de 20 minutes.

Modifier l'intervalle de temps :

"cliquer sur "mode auto

Pour l'usage réel de l'éclairage, il est recommandé de régler le temps en minutes.

À des fins de démonstration et de test, l'intervalle peut être réduit à quelques secondes.





# Inscription et connexion

1. sélectionner "s'enregistrer" pour créer un compte et un mot de passe
2. Suivre les instructions pour terminer l'inscription et accéder à la page « Identifier ».
3. Utiliser l'adresse e-mail et le mot de passe définis pour la connexion.

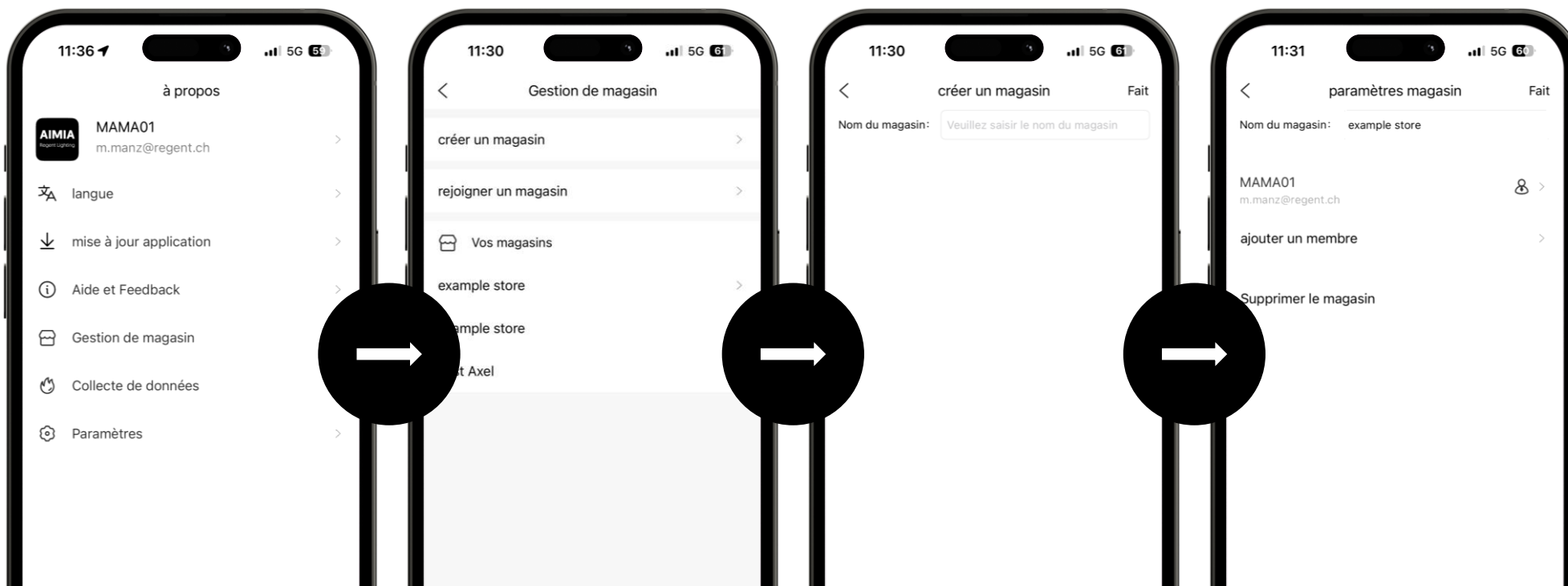


# Créer boutique

Avant d'ajouter des luminaires pour la première fois, il faut d'abord créer une boutique.

Créer une boutique : "à propos" → "Gestion de magasin" → "créer un magasin"

Si une boutique est créée en tant qu'administrateur, d'autres membres peuvent y être invités.



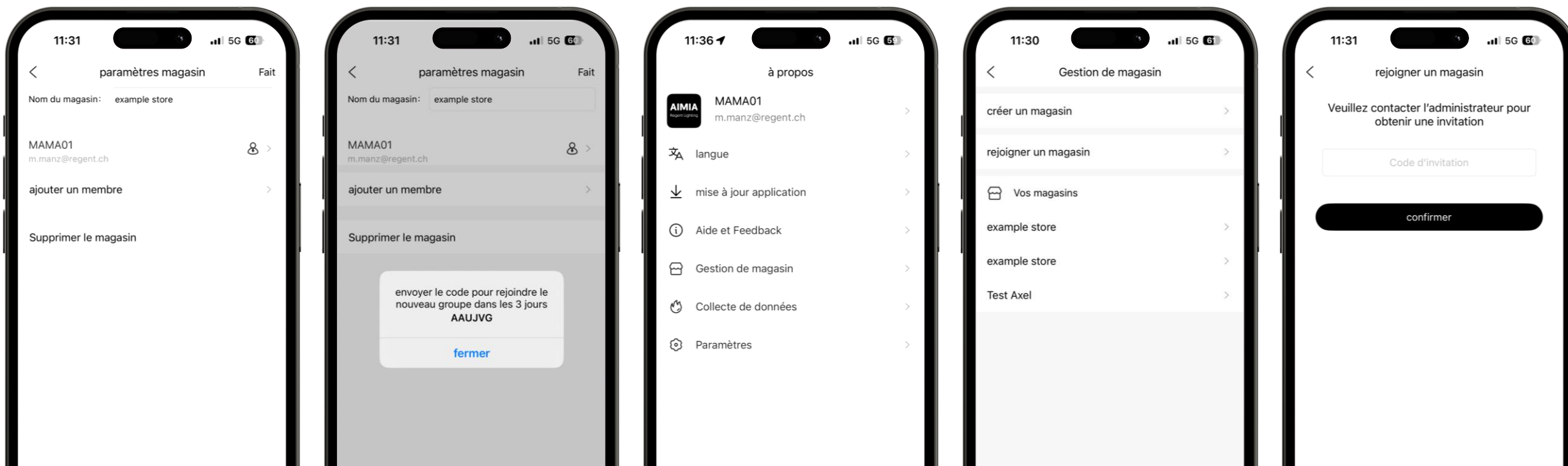
# Boutique : Partager et rejoindre

Partager un magasin : en tant qu'administrateur, sélectionner un magasin → "ajouter un membre" → Partager le code d'invitation

Rejoindre un magasin : "rejoindre un magasin" → Saisir et confirmer le code d'invitation

Transférer les droits d'administrateur à un autre membre : "Administrator transfer".

Remarque : seul un administrateur a le droit d'ajouter des appareils, de les configurer et de créer des groupes.



# Permissions du magasin



## Propriétaire

Possède tous les droits.



## Administrateur

A tous les droits sauf le transfert de la propriété du magasin et la suppression d'un magasin.

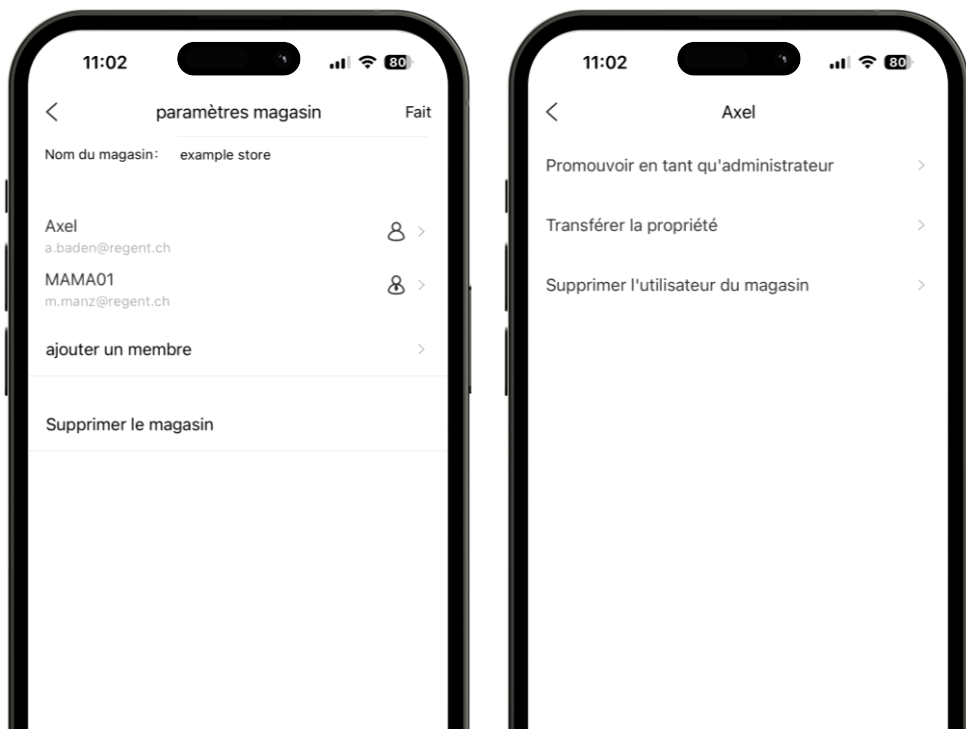


## Utilisateur

- Accès limité.
- En tant qu'utilisateur, vous pouvez voir les installations/unités ajoutées et les groupes actuels.
- Il ne peut pas ajouter ou supprimer des appareils/unités et des groupes.
- Ne peut pas voir la position des produits.

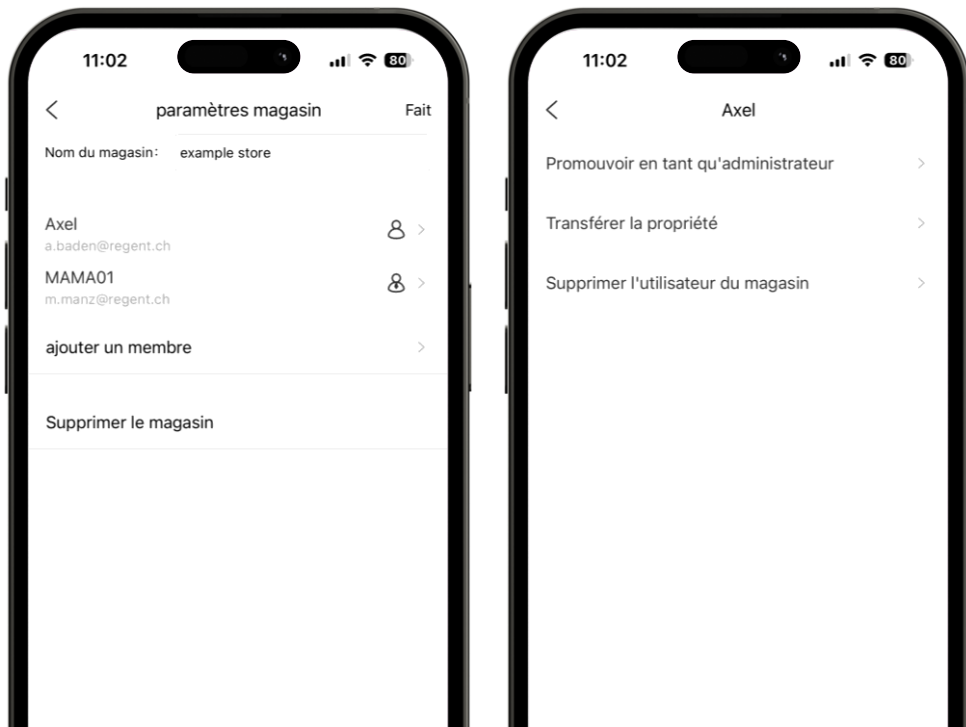
# Gestion du magasin – Propriétaire

- Appuyez sur un compte utilisateur.
- Le propriétaire peut accorder à cet utilisateur le statut d'administrateur.
- Le propriétaire peut transférer la propriété à cet utilisateur.
- Le propriétaire peut supprimer cet utilisateur de la boutique.



# Gestion du magasin – Administrateur

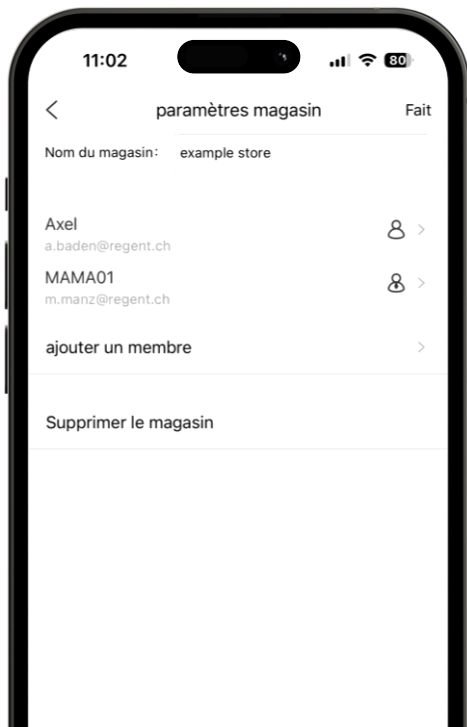
- L'administrateur peut ajouter des membres au magasin.
- Appuyez sur un compte utilisateur.
- L'administrateur peut accorder à cet utilisateur le statut d'administrateur.
- L'administrateur peut supprimer cet utilisateur de la boutique.





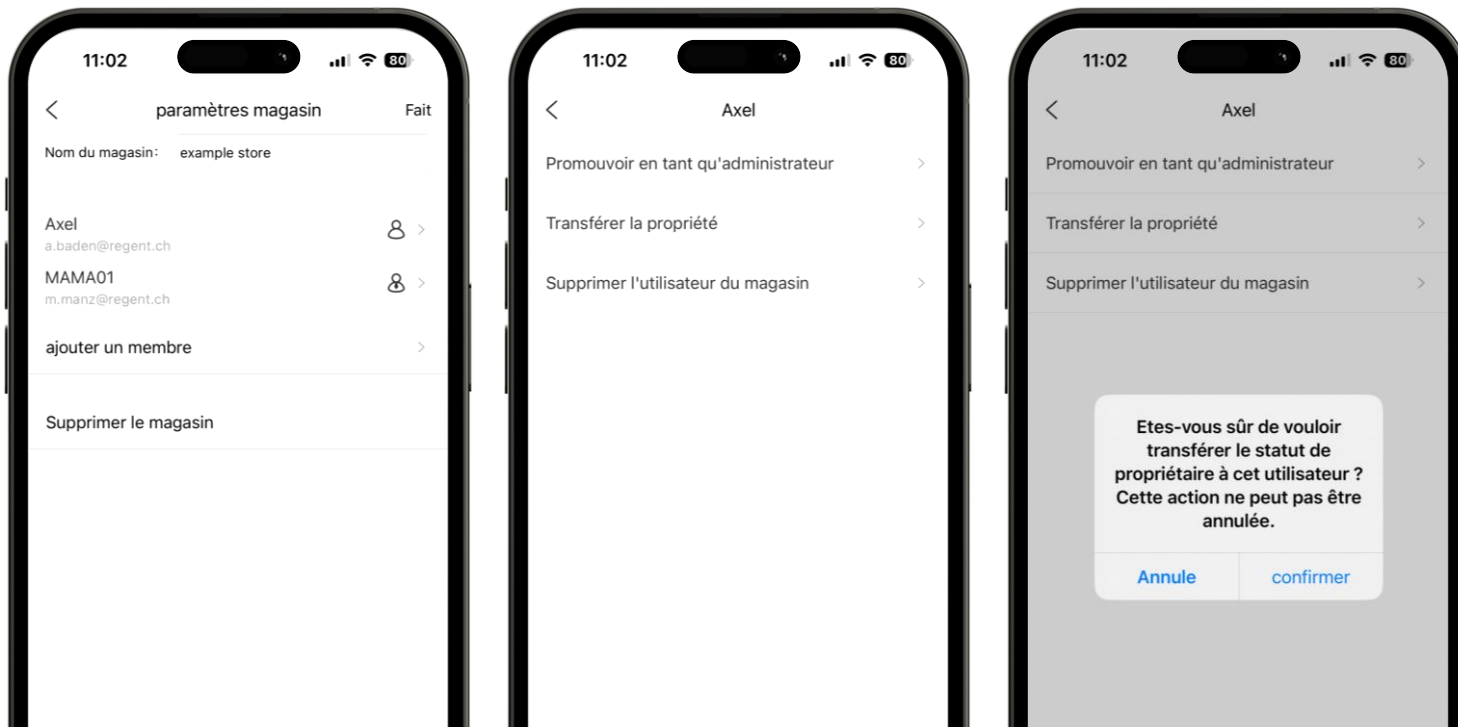
# Gestion du magasin – Utilisateurs

- L'utilisateur ne peut pas ajouter de membre au magasin.
- L'utilisateur ne peut pas accéder aux utilisateurs ajoutés, aux administrateurs ou au propriétaire.



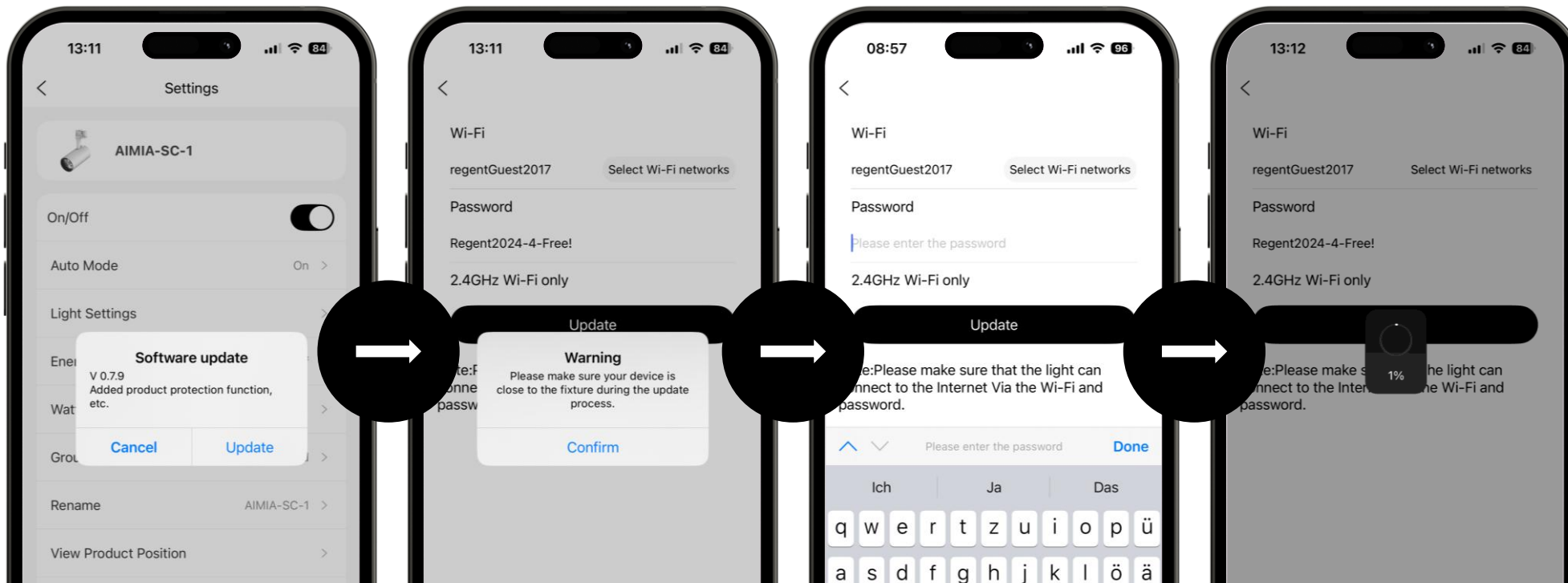
# Transférer les droits d'administrateur

Administrateur : "Transfert de l'administrateur" → Sélectionner un membre → "confirmer"



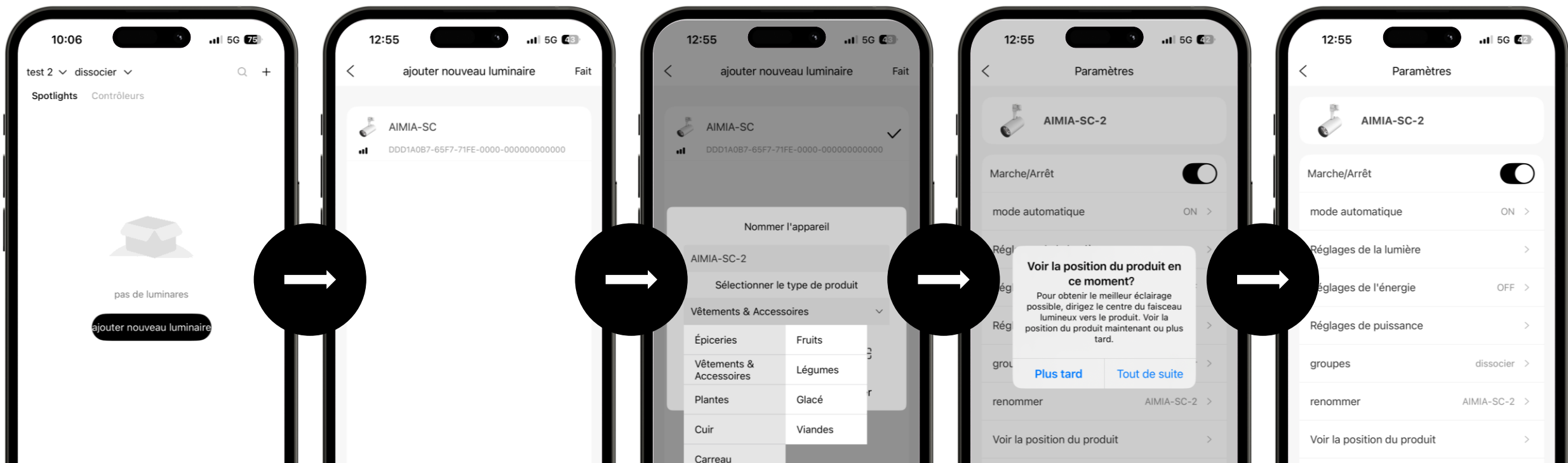
# Mise à jour du logiciel

1. Lorsqu'une fenêtre contextuelle "Software update" apparaît, taper sur → "Update".
2. Sélectionner le WiFi correspondant et saisir le mot de passe
3. Appuyer sur "Update" pour mettre à jour le logiciel du luminaire avec la dernière version. Attendre la fin de la mise à jour



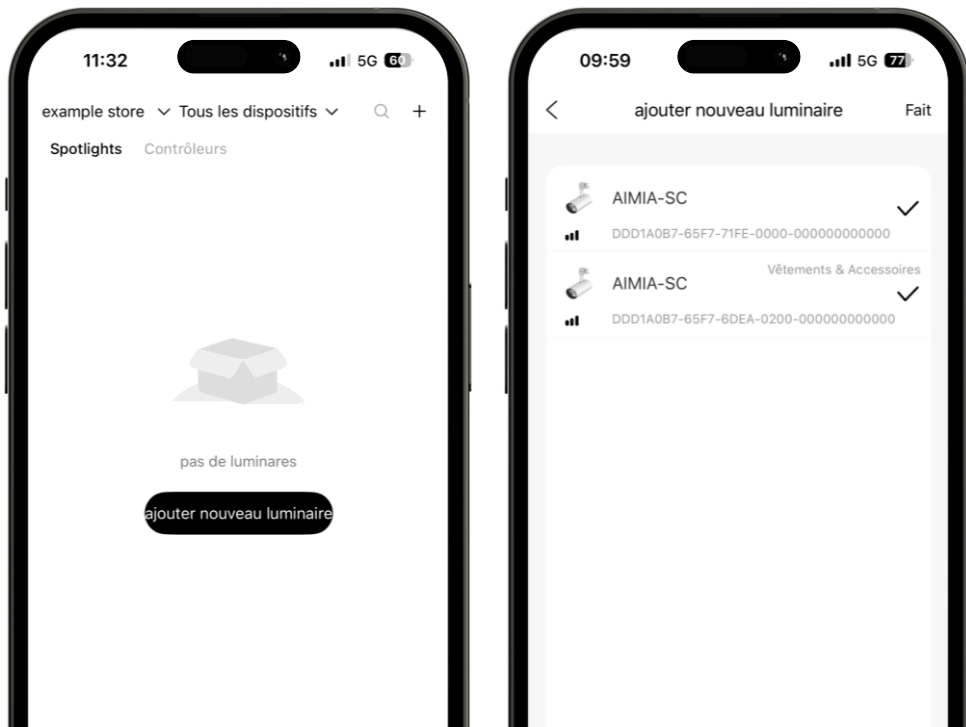
# Ajouter de nouveaux luminaires

1. Appuyer sur "ajouter nouveau luminaire" ou "+" en haut à droite de l'application pour afficher tous les projecteurs à portée Bluetooth.
2. Appuyer sur "+" après "Luminaire" → le radiateur clignote 5x → il est possible d'attribuer un nom au radiateur et de sélectionner une utilisation.
3. Appuyer sur "confirmer". L'application indique si le produit est correctement positionné et vérifie s'il se trouve au milieu de l'image. Si "Mise à jour du logiciel" s'affiche, mettre d'abord à jour le logiciel



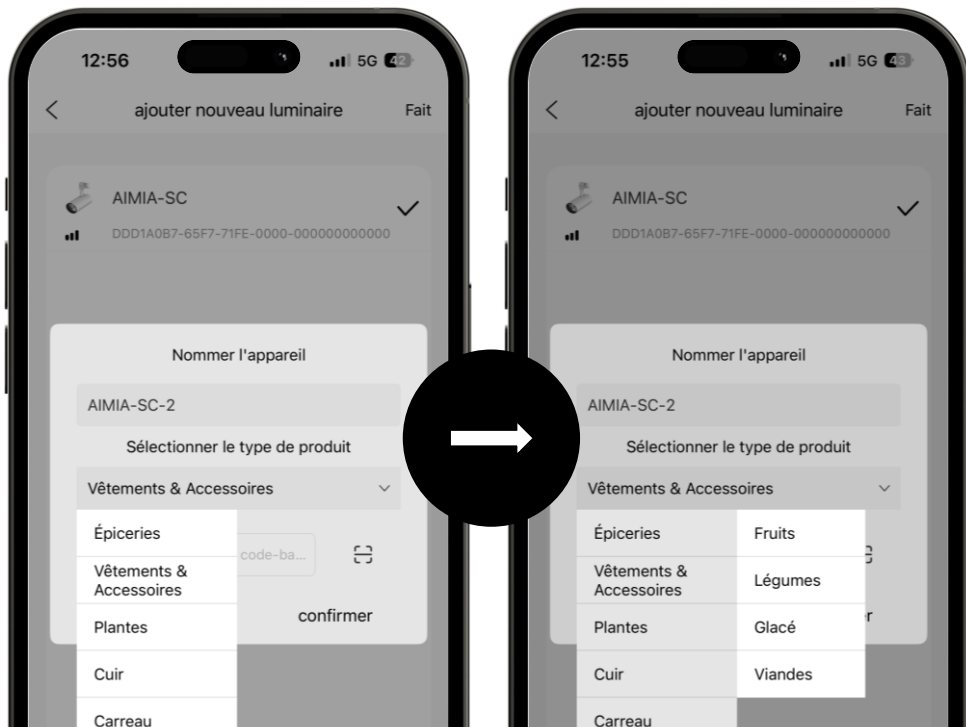
# Ajouter plusieurs appareils en même temps

- Sélectionner plusieurs appareils lors de l'ajout
- Tapez sur "Terminé" et l'application ajoutera automatiquement les appareils sélectionnés.



# Sélectionner une application

Au premier niveau, il y a 5 catégories au choix: Alimentation, Vêtements et accessoires, Plantes, Cuir, Carrelage et Autres produits alimentaires ont des sous-catégories: Fruits, Légumes, Produits congelés (fruits de mer), Viande et Boulangerie. S'il n'est pas possible de déterminer la catégorie lors de la configuration du luminaire, sélectionner d'abord "Autres" et spécifier plus tard. La catégorie de produits peut être modifiée en appuyant sur "mode automatique".





# Afficher l'article

1. Appuyer sur "Tout de suite" → Sélectionner WiFi et saisir le mot de passe
2. Appuyer sur "Voir la position du produit" pour afficher une image de la marchandise → Déplacer le luminaire ou la marchandise de manière à ce que la marchandise soit orientée au centre de l'image.



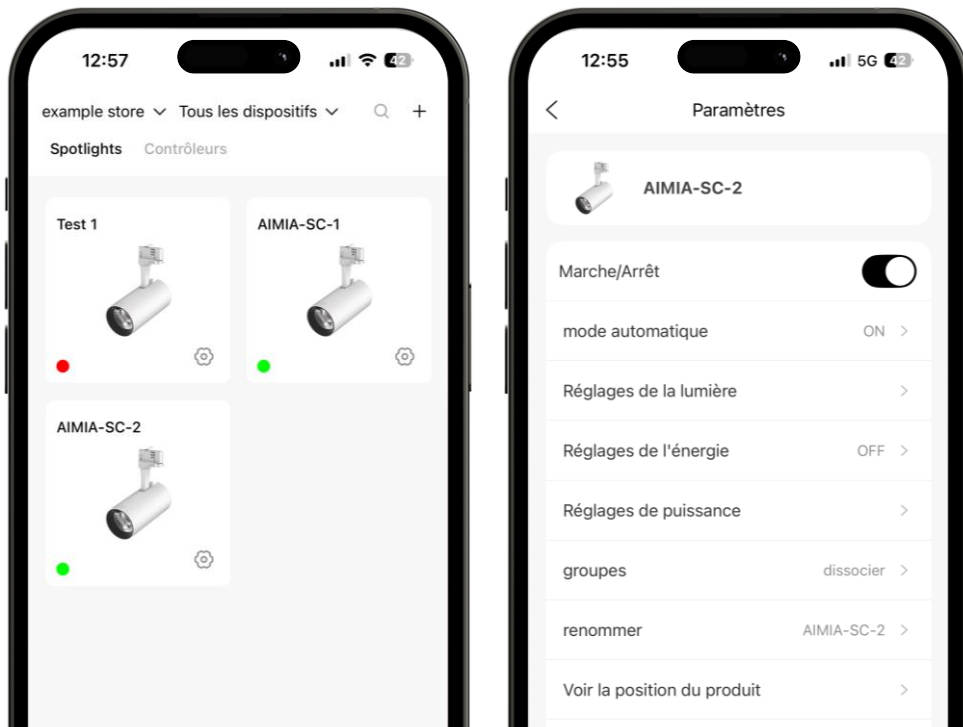
# Commande de luminaires individuels

Version: #1.0

Software-Version: xxxxx

# Réglages

Pour accéder aux options de réglage d'un luminaire individuel →  
Appuyer sur l'icône "Paramètres" [petite roue dentée en bas à droite]



# Paramètres d'éclairage

Il y a trois façons de régler l'éclairage:

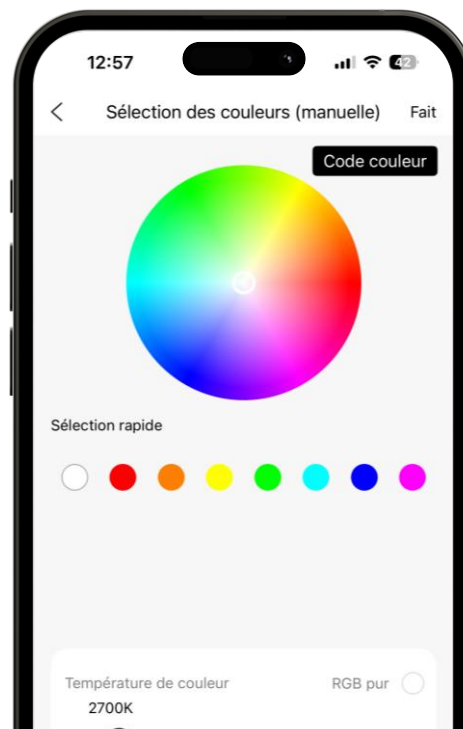
## mode automatique



## Prendre une photo



## manuelle



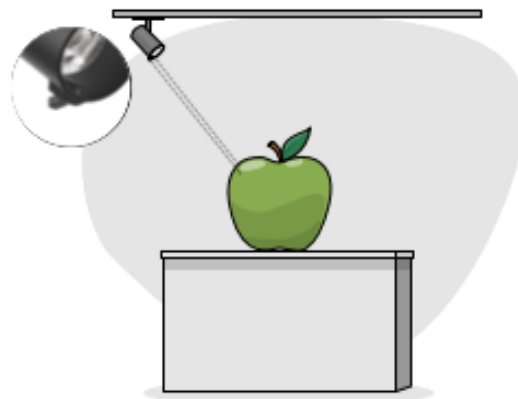
# Paramètres d'éclairage

## Mode automatique

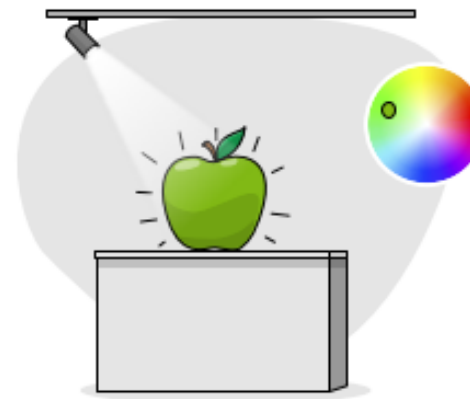
Le mode automatique est activé par défaut. Le luminaire reconnaît les informations sur la marchandise et règle automatiquement la lumière. L'utilisation d'autres méthodes de réglage de la lumière, comme "Prendre une photo" ou "Ajuster", désactive le mode automatique. Pour utiliser à nouveau le mode automatique → Activer le "mode automatique" dans l'application. Le capteur sur la lampe saisit par défaut les informations sur la marchandise toutes les 20 minutes.



Le luminaire analyse la couleur verte de la pomme.



Elle trouve automatiquement le meilleur réglage pour mettre en valeur les couleurs du produit pour le faire ressortir.



# Paramètres d'éclairage

## Modifier l'intervalle de détection et utiliser l'application en mode automatique

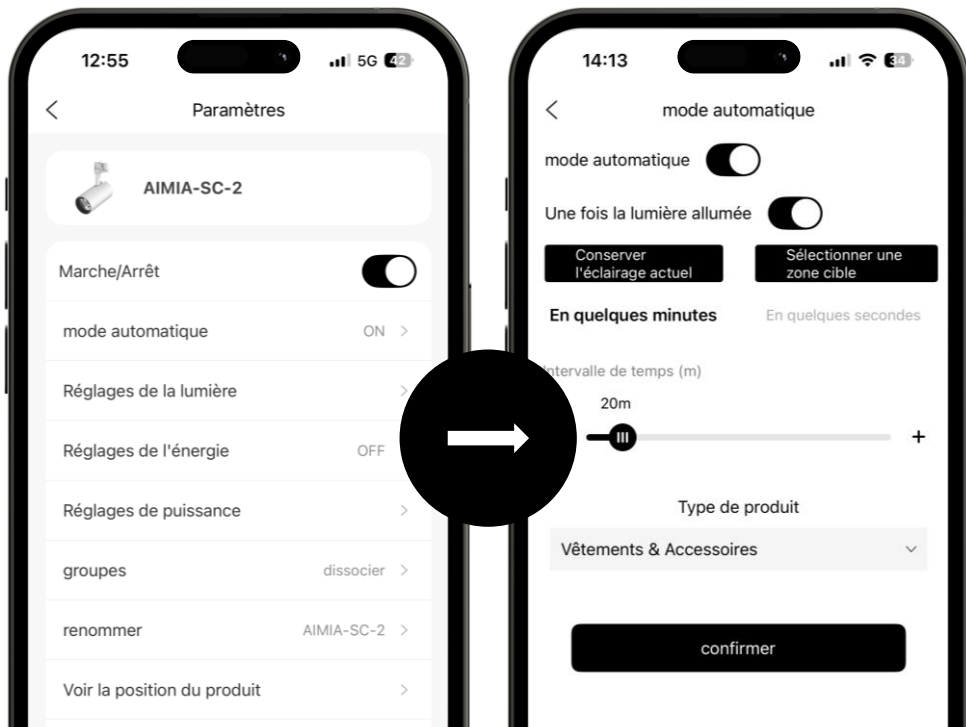
L'intervalle de détection est de 20 minutes par défaut.

L'utilisation prévue est par défaut "Vêtements et accessoires".

Appuyer sur "mode automatique" pour afficher la page permettant de modifier le mode du capteur et l'application.

Pour une utilisation normale, il est recommandé de régler l'intervalle de temps en minutes.

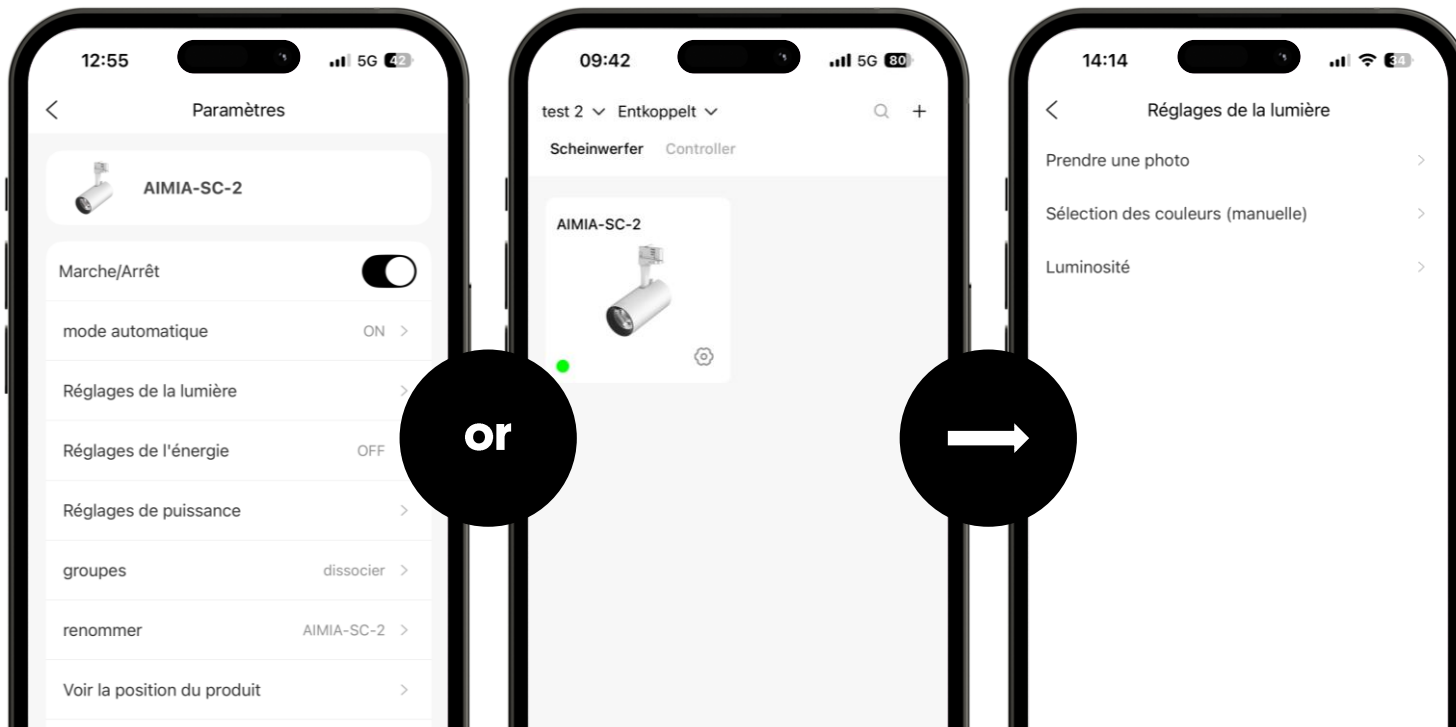
«En quelques seconds» convient à des fins de démonstration et de test. L'objectif de l'application peut également être adapté ici.





# Paramètres d'éclairage

Pour utiliser la fonction "Prendre une photo" ou "Personnalisation" ou "Réglage de la luminosité", appuyez sur "Réglage de la lumière" sur la page des paramètres ou appuyez sur l'icône de la lumière sur la page des appareils.



# Paramètres d'éclairage

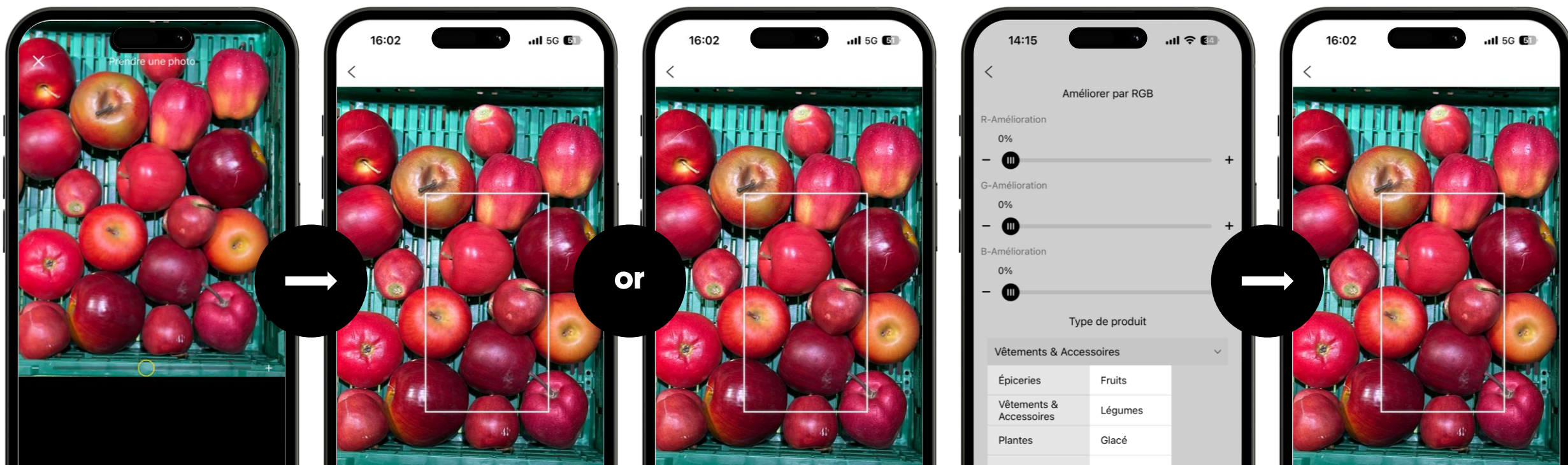
## Prise de photos

Prendre une photo de la cible ou sélectionner une photo dans les albums

Dessiner un cadre dans la photo ou appuyer sur la couleur cible → la lumière change en conséquence La luminosité peut être réglée en faisant glisser le curseur en bas.

Pour obtenir d'autres options → Effleurer "More".

Appuyer sur "Fait" pour enregistrer le réglage et le "mode auto" est automatiquement désactivé.



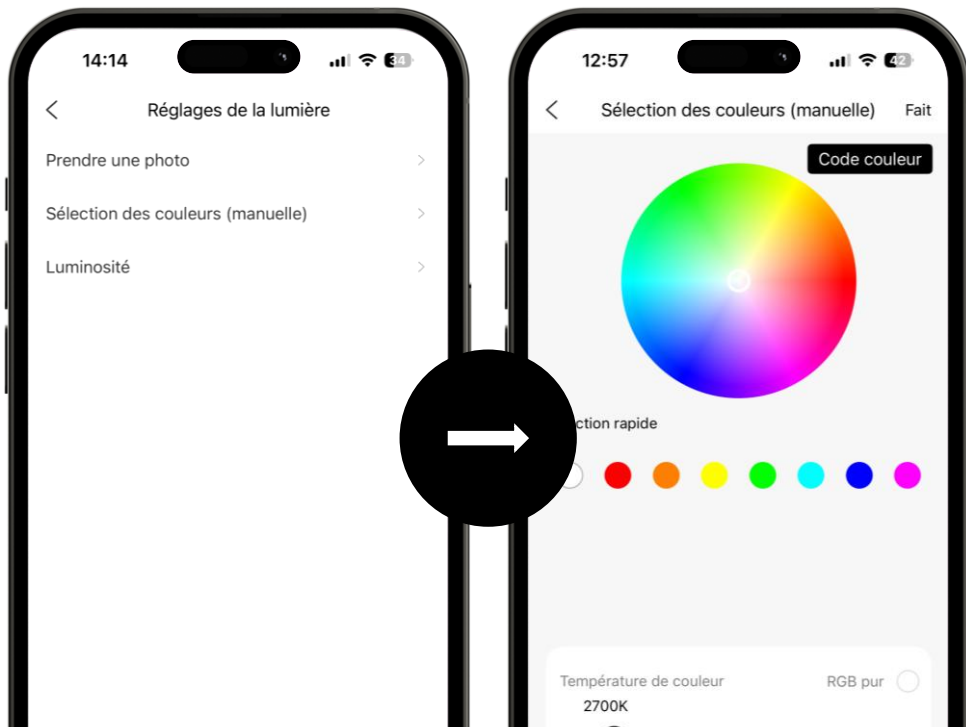
# Paramètres d'éclairage

## Personnalisation

Sur la page "Réglages de la lumière", taper sur "manuelle".

L'utilisateur peut régler la couleur, la saturation, la température de couleur et la luminosité de la lumière.

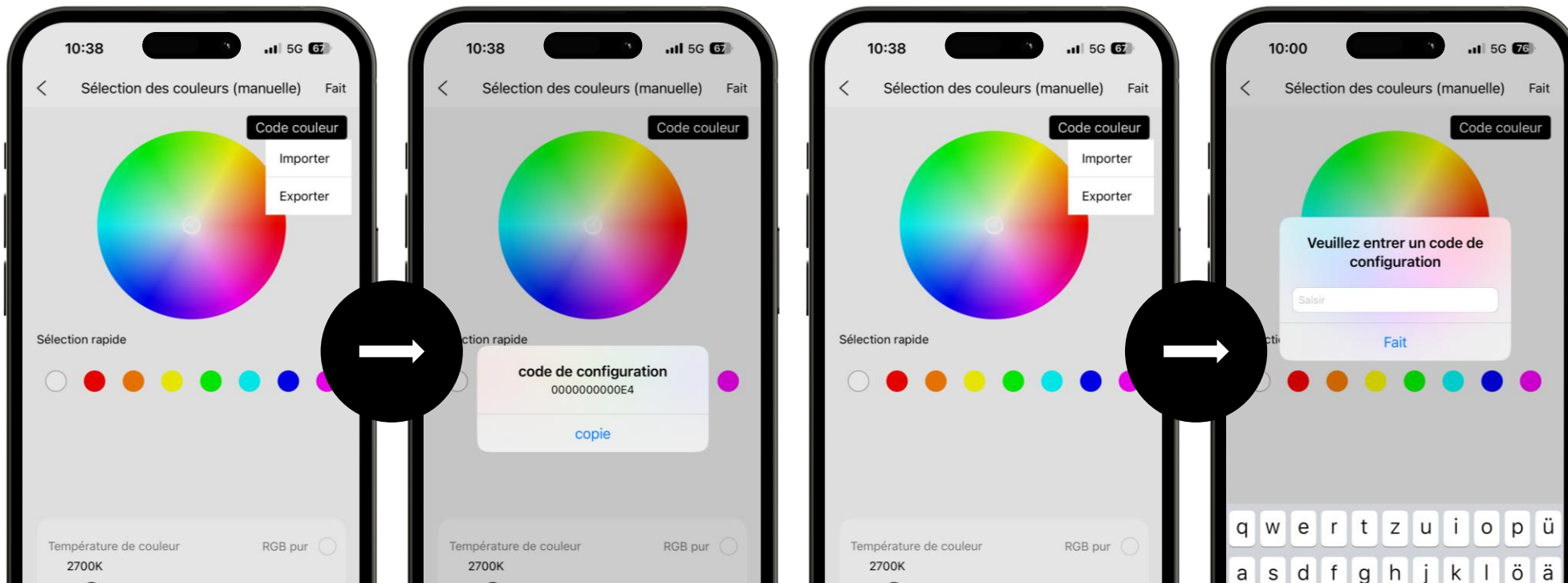
Appuyer sur "Fait" pour enregistrer le réglage. Le "mode auto" est automatiquement désactivé.



# Paramètres d'éclairage:

## Code couleur

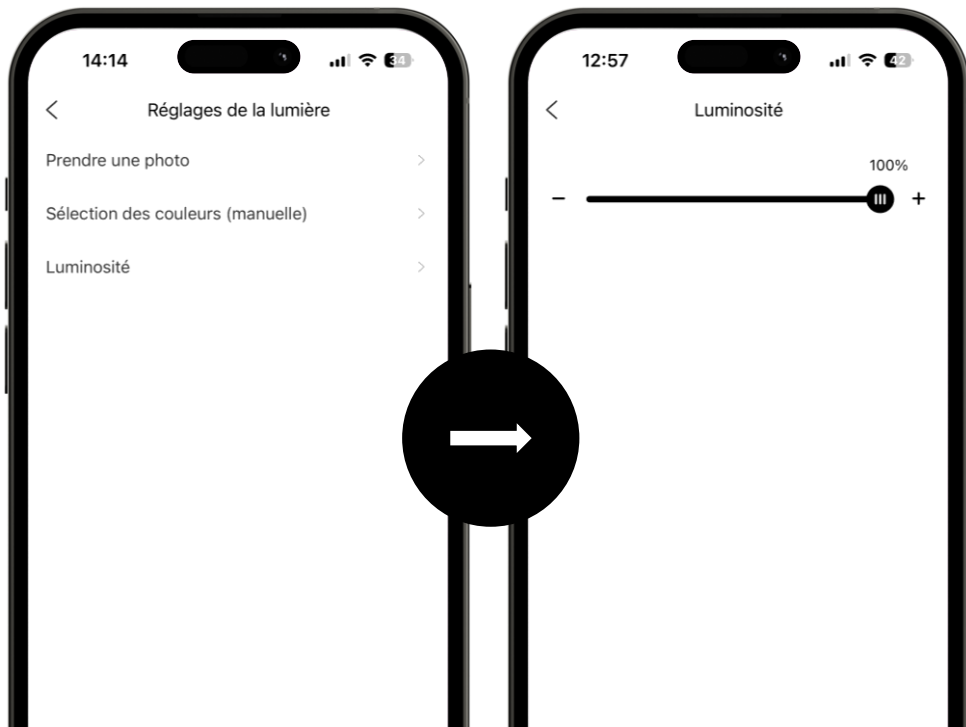
- Appuyez sur Code couleur.
- Appuyez sur Exporter et générez un code de configuration qui peut être reproduit.
- Sur la page des projecteurs du même type, appuyez sur Importer et saisissez le code de configuration, vous obtiendrez le même effet d'éclairage.



# Réglages de la lumière

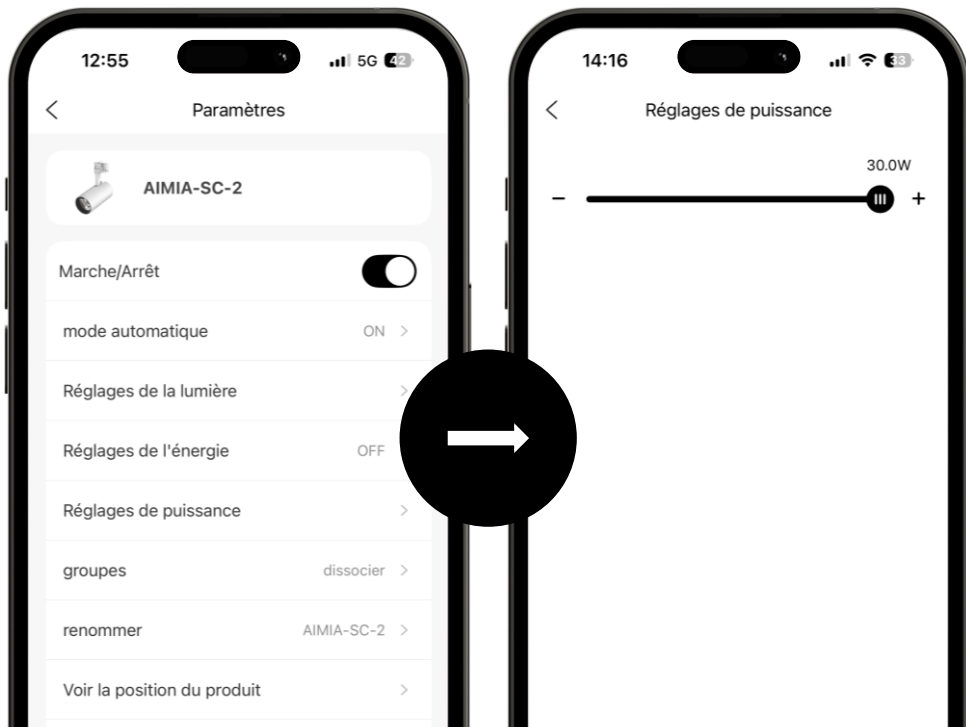
## Luminosité

Sur la page "Réglages de la lumière", tapez sur "Luminosité".  
Faire glisser le curseur pour régler la luminosité du luminaire



# Réglage de la puissance

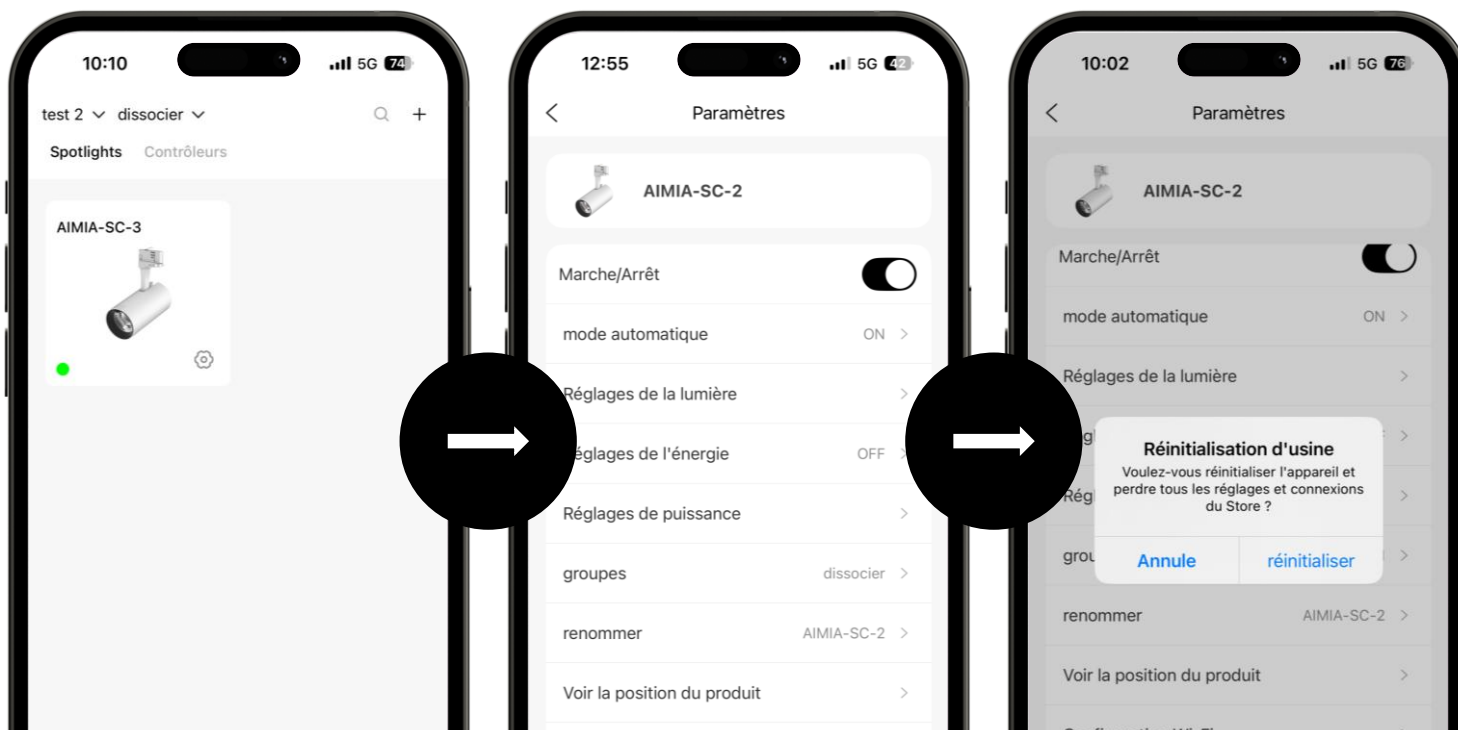
Sur la page "Paramètres", tapez sur "Réglages de puissance".  
Ajuster la puissance du luminaire en faisant glisser le curseur





# Réinitialisation d'usine

- Appuyez sur l'icône de réglage et accédez à la page Paramètres.
- Tapez sur "Réinitialisation d'usine".
- L'appareil sera supprimé de l'application et les paramètres d'usine par défaut seront rétablis.



# Image de l'appareil

- Appuyez sur l'image de l'appareil.
- Prenez une photo ou choisissez une photo dans les albums.
- Tapez sur "Choisir" et l'icône de l'appareil sera définie.



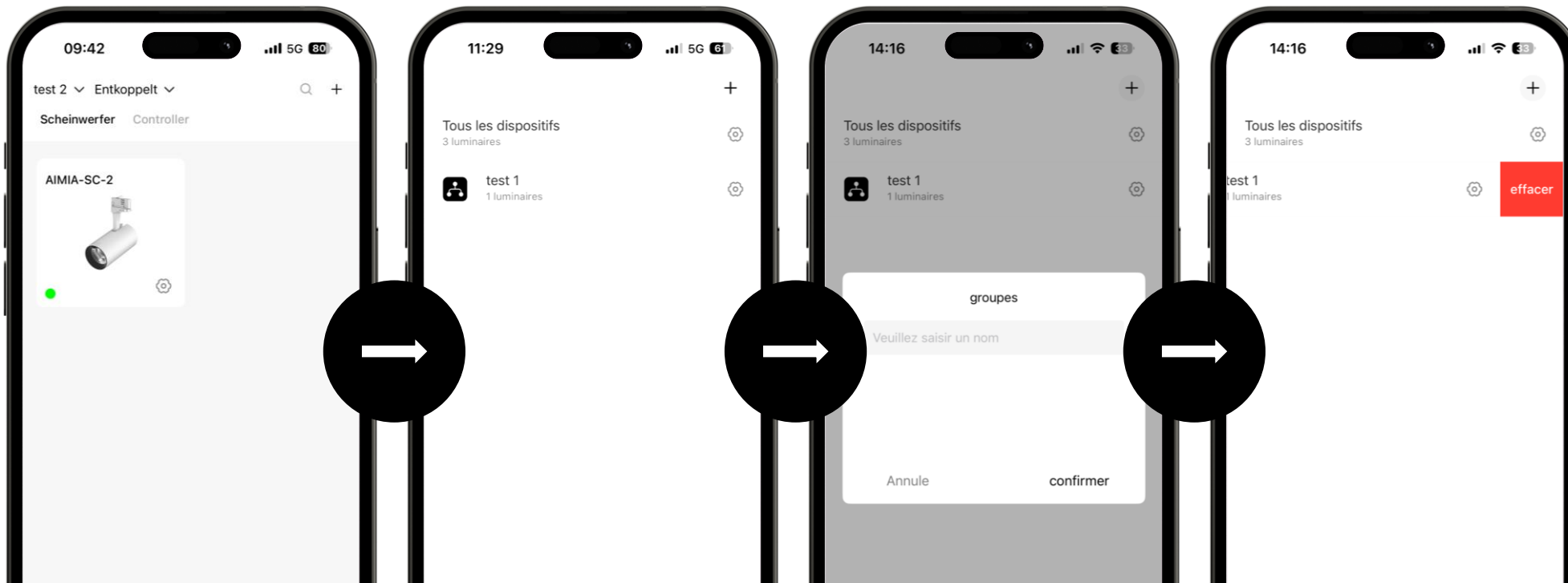
# Commande de groupes de luminaires

Version: #1.0

Software-Version: xxxxx

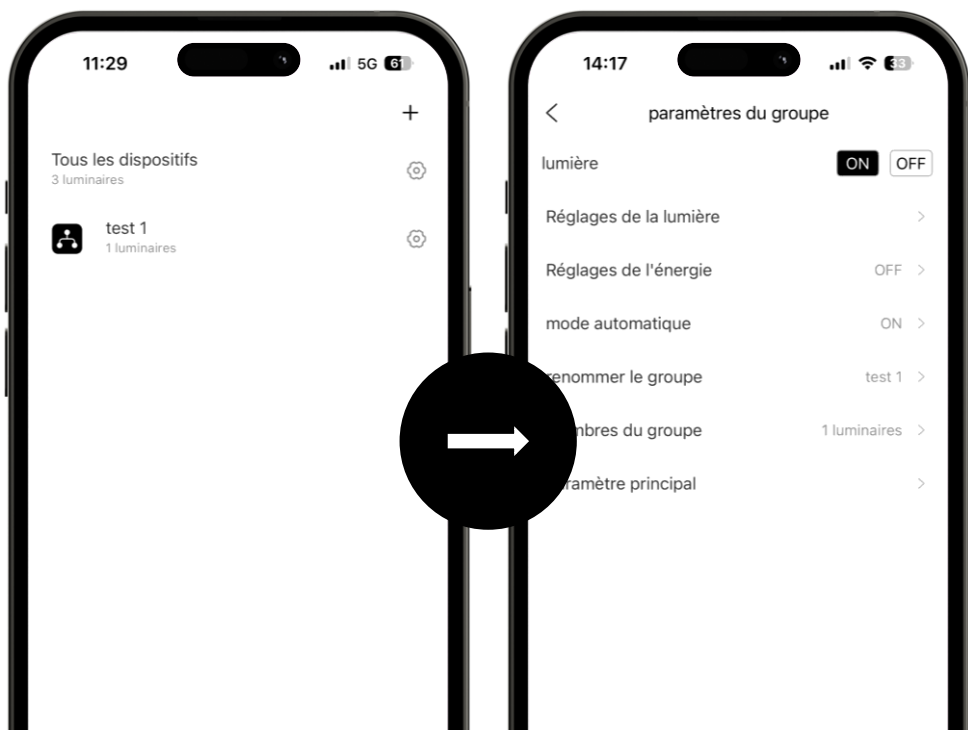
# Créer / supprimer un groupe de luminaires

Appuyer sur "+" → Saisir le nom du groupe → Appuyer sur "confirmer" pour ajouter un groupe  
Pour supprimer un groupe de la liste → balayer vers la gauche pour le supprimer



# Réglage du groupe

Sur la page Groupes, appuyez sur l'icône Paramètres pour accéder à la page des paramètres de groupe.



## Lumière allumée/éteinte

Allumez ou éteignez tous les luminaires du groupe avec l'APP. Pour éviter un allumage et une extinction trop fréquents, un temps d'attente de trois secondes est respecté entre l'allumage et l'extinction.

## Réglage de la lumière

Comme pour l'appareil individuel, mais ce point ici s'applique à tous les luminaires du groupe.

## Réglage de l'économie d'énergie

Comme pour l'appareil individuel, mais ce point ici s'applique à tous les luminaires du groupe.

## Mode automatique

Comme pour l'appareil individuel, mais ce point ici s'applique à tous les luminaires du groupe.

## Renommer un groupe

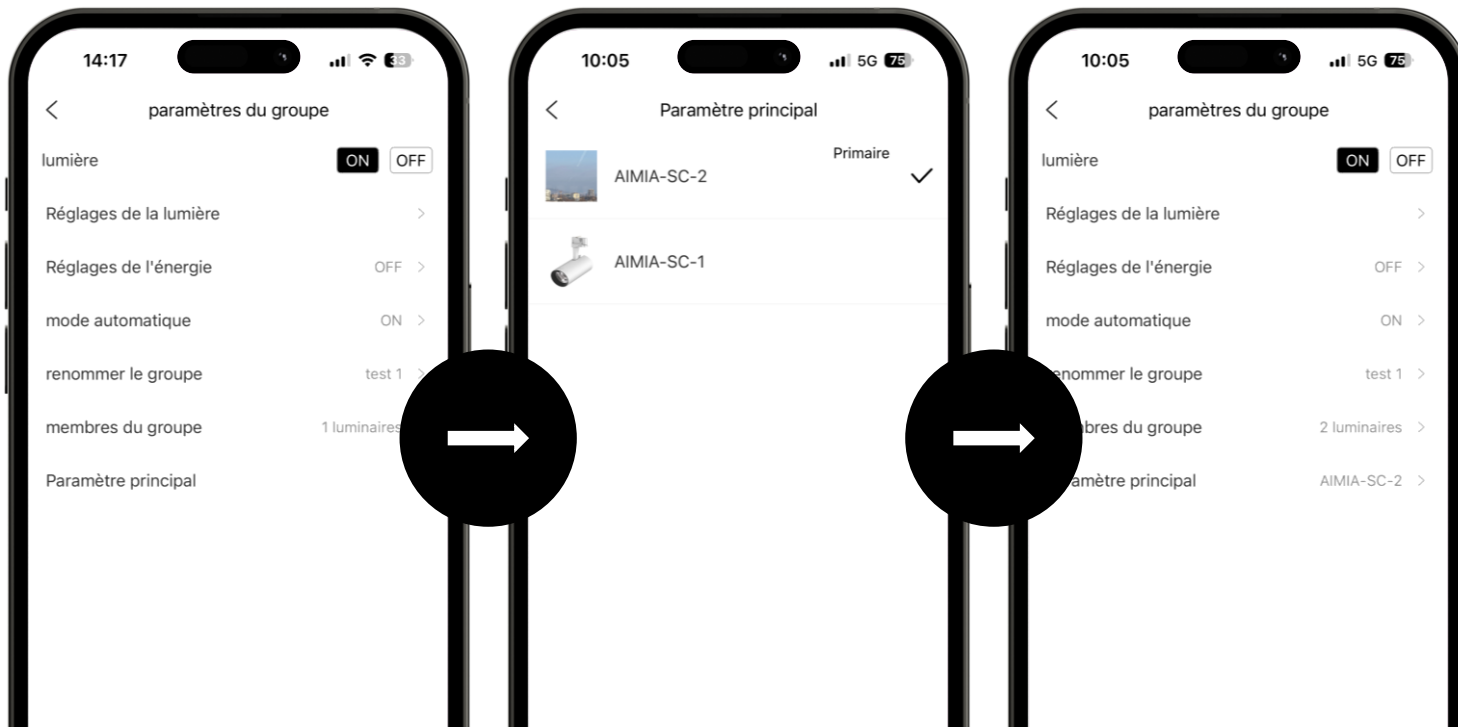
Renommez le groupe.

## Appareils au sein du groupe

Indique combien d'appareils se trouvent dans le groupe. Tapez sur pour afficher la liste des appareils.

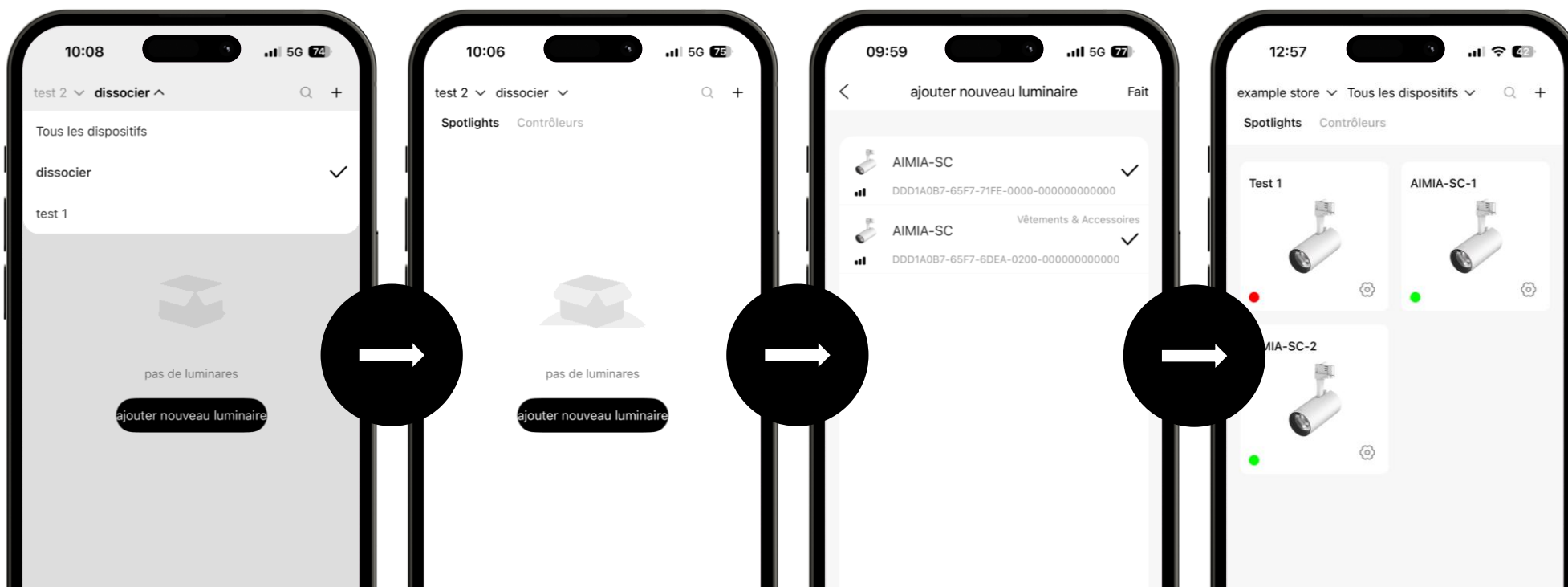
# Réglage primaire

- Tapez sur "Réglage primaire" pour accéder à la liste des appareils.
- Sélectionnez un appareil comme éclairage principal et tapez sur "Lier" pour terminer le réglage (un appareil sans capteur ne peut pas être utilisé comme éclairage principal).
- Réglez la lampe principale en mode automatique. Lorsque la lumière principale détecte un objet cible, la lumière change et les lumières secondaires suivent. Régler l'éclairage primaire sur le mode économie d'énergie. Lorsque la lumière primaire entre en mode économie d'énergie, les lumières secondaires suivent. En d'autres termes, si vous modifiez le feu primaire, les feux secondaires suivront.



# Ajouter des appareils à des groupes

- Dans la page Appareils, sélectionnez un groupe.
- Tapez sur "Ajouter un nouvel appareil" ou "+" en haut à droite de l'application pour afficher tous les projecteurs à portée Bluetooth.
- Choisissez un appareil et appuyez sur "Terminé". Les appareils sélectionnés seront ajoutés au groupe.



# Gestion des groupes

Appuyer sur "membres du groupe" pour accéder à la liste des appareils.

taper "+" pour ajouter de nouveaux luminaires au groupe

balayer vers la gauche dans la liste pour déplacer le luminaire dans un autre groupe ou le supprimer du groupe actuel.

Pour déplacer ou supprimer plusieurs luminaires en même temps → taper sur "... " en haut à droite



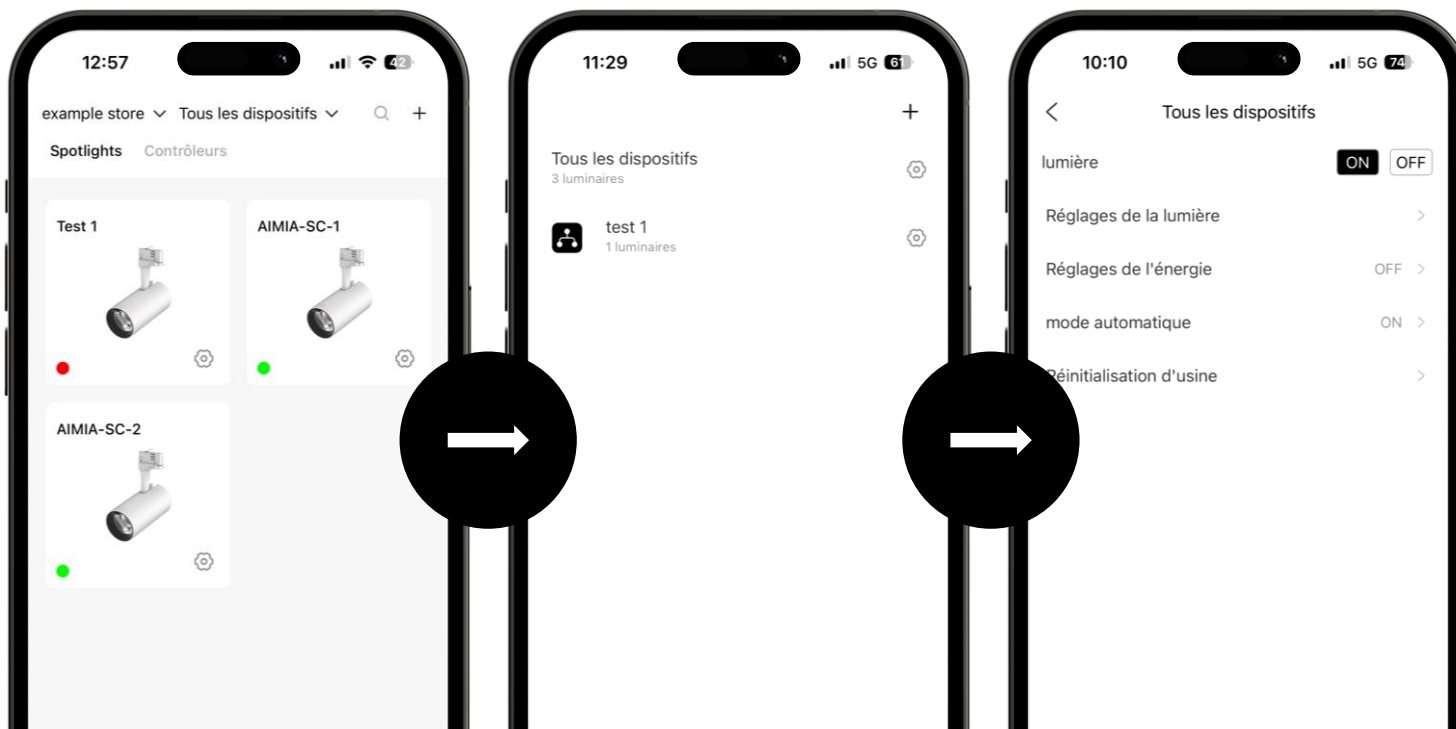


# Commande de tous les luminaires

Version: #1.0  
Software-Version: xxxxx

# Commande de tous les luminaires

Aller sur la page "groupes" → en haut, il y a un point "Tous les dispositifs"  
→ taper sur l'icône de réglage sur la page "Tous les dispositifs".



## Lumière allumée/éteinte

Allumer ou éteindre toutes les lumières (y compris les lumières groupées et non groupées) via l'APP. Pour éviter des allumages et des extinctions trop fréquents, le système attend trois secondes avant de s'allumer et de s'éteindre.

## Réglage de la lumière

Même chose que pour le dispositif unique, mais cet élément s'applique à toutes les lumières (y compris groupées et non groupées).

## Réglage de l'économie d'énergie

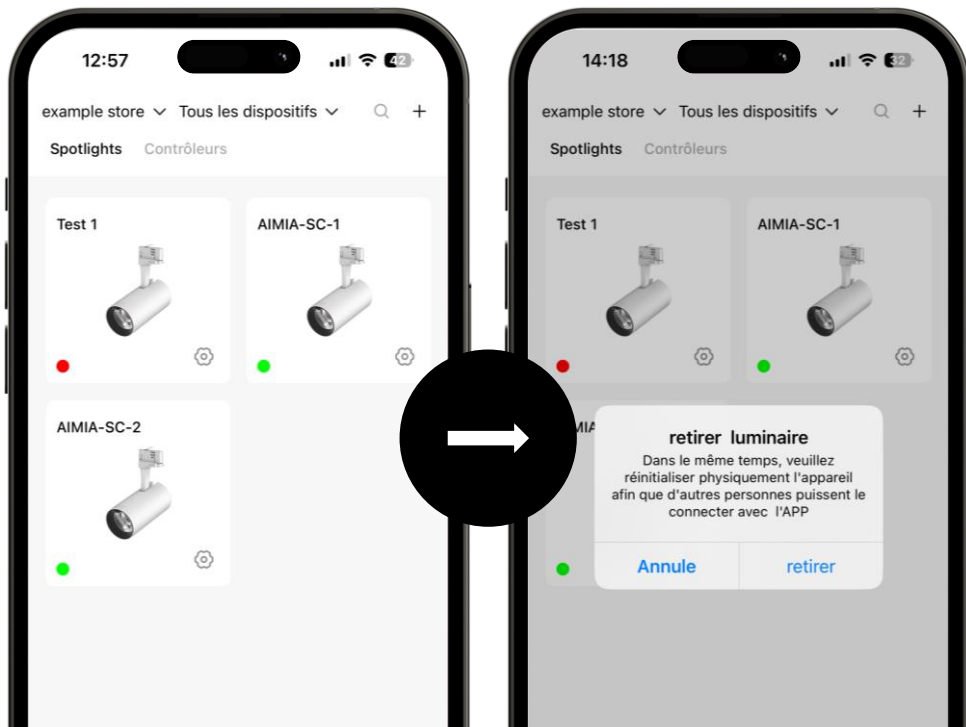
Même chose que pour le dispositif unique, mais cet élément s'applique à tous les luminaires (groupés ou non).

## Mode automatique

Même chose que pour l'appareil individuel, mais cet élément s'applique à tous les luminaires (groupés ou non).

# Supprimer un luminaire de l'application

Appuyer sur une icône de luminaire et la maintenir enfoncée jusqu'à ce que la boîte de dialogue apparaisse. Sélectionner "retirer" pour supprimer les luminaires de l'application (pour annuler le processus : appuyer sur "Annule"). Remarque : utiliser cette fonction avec beaucoup de précaution ! Si le luminaire peut être connecté à l'appli, le retirer en cliquant sur "Paramètres reset" sur la page "Paramètres". Si vous retirez un luminaire de cette manière, la seule façon de le reconnecter est de le réinitialiser physiquement et de l'ajouter à nouveau.



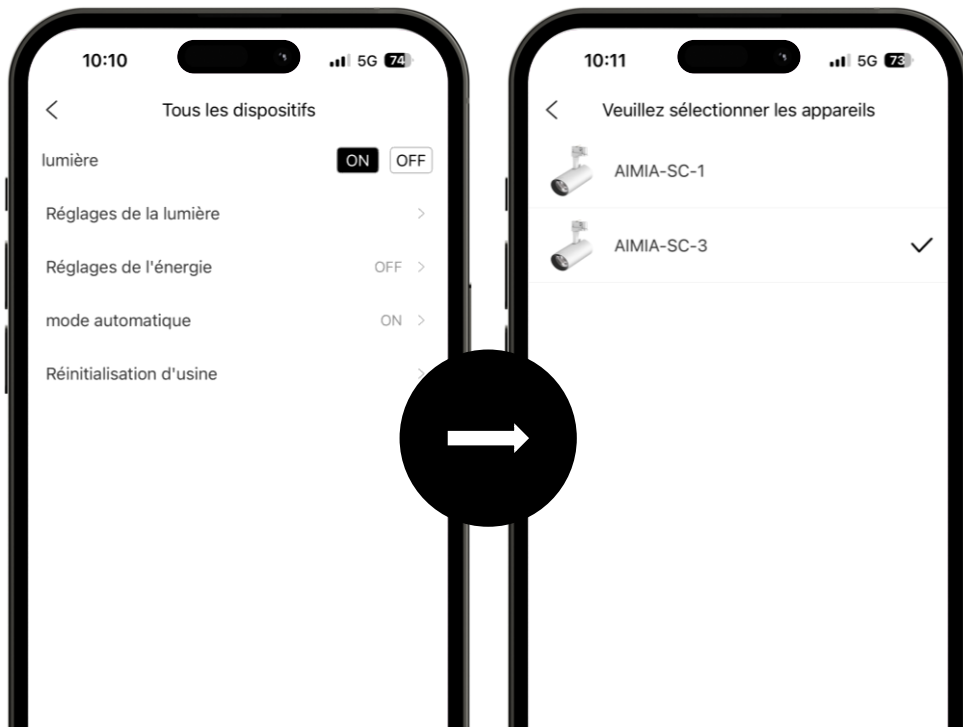
## 7 étapes pour reconnecter les appareils qui ont été accidentellement supprimés de l'application ou qui ne peuvent pas être connectés.

1. éteindre l'appareil
2. attendre une demi-seconde
3. allumer l'appareil
4. attendre une demi-seconde
5. éteindre l'appareil
6. attendre une demi-seconde
7. allumer l'appareil

**Remarque:** cette procédure ne s'applique qu'aux lampes qui ne peuvent pas être connectées à l'application. N'effectuez pas cette procédure pour d'autres appareils, sous peine de perdre les réglages.

# Réinitialiser plusieurs appareils en même temps

- Dans la page Tous les appareils, appuyez sur "Réinitialisation d'usine".
- Sélectionnez les appareils et appuyez sur Réinitialisation d'usine.



# Affichage de l'état et dépannage

Statut	Note
Connexion de l'appareil	Le voyant clignote 5 fois
Connexion du dispositif défectueuse	L'application affiche Time Out
Dispositif connecté avec succès	Le voyant clignote 5 fois
La lumière change automatiquement	L'application affiche "Mode Auto"

Problème	Note	Solution
Erreur de connexion	Temps mort	<ol style="list-style-type: none"> <li>1. assurez-vous que l'appareil est allumé.</li> <li>2. Bluetooth hors de portée, veuillez vous rapprocher.</li> <li>3. le Bluetooth de votre smartphone ou Ipad est désactivé.</li> <li>4. si vous ne trouvez toujours pas de solution, contactez The Light Group</li> </ol>
Incohérences	L'éclairage ne correspond pas à la marchandise	<ol style="list-style-type: none"> <li>1. veuillez placer les marchandises au centre du cône de lumière.</li> <li>2. activez le "mode auto" ou réglez la lumière avec l'application.</li> <li>3. le capteur de couleur de la lumière ne fonctionne pas aussi bien si les objets sont trop éloignés ou trop petits. Veuillez utiliser l'application pour régler la lumière.</li> <li>4. si le problème n'est toujours pas résolu, veuillez contacter The Light Group.</li> </ol>



PEOPLE LIGHT OUR WAY

*Pour plus d'informations, voir **regent.ch***

*[info.bs@regent.ch](mailto:info.bs@regent.ch)*

*[#peoplelightourway](#)*

